



POR FAVOR, LEER CUIDADOSAMENTE ANTES DE UTILIZAR EL PRODUCTO, NOS RESERVAMOS EL DERECHO DE REALIZAR ACTUALIZACIONES SIN PREVIO AVISO. CONSULTAR LA VERSIÓN MAS RECIENTE EN WWW.ILLUX.COM.MX PUEDE VISITAR NUESTRO CANAL DE YOUTUBE ILLUX.MX EN DONDE ENCONTRARÁ VIDEOS PASO A PASO DE CÓMO INSTALAR NUESTROS PRODUCTOS; EN CASO DE NO ENCONTRAR EL PRODUCTO, ENVIENOS UN CORREO A INFO@ILLUX.COM.MX

MANUAL DE INSTALACIÓN

The Collection by illux

LÍNEA RIGA
OPERA LÁMPARA LED
USO INTERIOR / SUSPENDER

MODELOS QUE APLICA.

LUMINARIAS TL-7310 / TL-7311 / TL-7312 / TL-7313 / TL-7315 / TL-7316 / TL-7317 / TL-7318 / TL-7319 / TL-7320 / TL-7321 / TL-7322 / TL-7323 Y ACCESORIOS

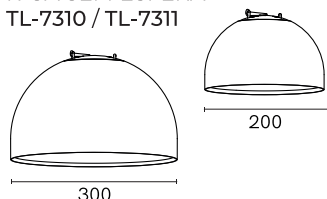
PRECAUCIÓN.

Antes de proceder al montaje e instalación del sistema RIGA, lea detenidamente las siguientes consideraciones:

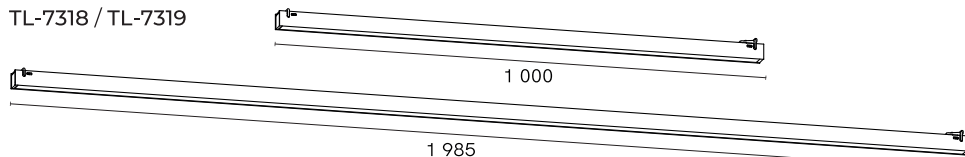
- Desconecte el suministro eléctrico antes de proceder a la instalación.
- Este sistema es apto únicamente para su uso en interior, excepto en baños o cualquier tipo de superficie húmeda.
- Recomendamos leer el manual antes de iniciar la instalación. Guarde estas instrucciones para futuras consultas.
- No desmonte, modifique, ni intente reparar la luminaria o cualquiera de sus accesorios. Cualquier cambio o modificación puede anular la garantía del fabricante. Para recibir asistencia técnica, pongase en contacto con info@illux.com.mx
- Todos los productos electrónicos y las baterías deben llevarse a puntos de recolección de residuos separados cuando finalicen sus ciclos de vida, no se deben desechar en la cadena normal de residuos con la basura doméstica. Es responsabilidad del usuario desechar los dispositivos en un punto o servicio de recolección designado para el reciclaje, separado de residuos de aparatos eléctricos y electrónicos (WEEE), así como las baterías de conformidad con las leyes locales.
- Utilice guantes especiales para manipular las piezas durante el montaje y evitar la suciedad de las manos.

LUMINARIAS COMPATIBLES

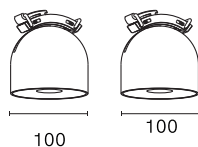
RIGA SEMIESFERA
TL-7310 / TL-7311



RIGA LINEAL DIFUSO
TL-7318 / TL-7319



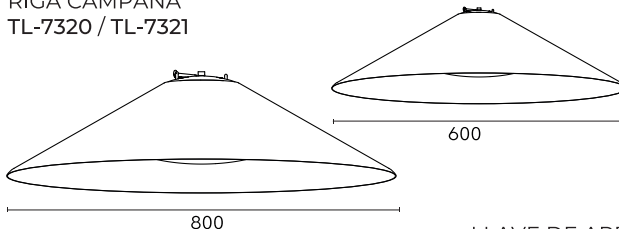
RIGA SPOT / SPOT DIFUSO
TL-7312 / TL-7313



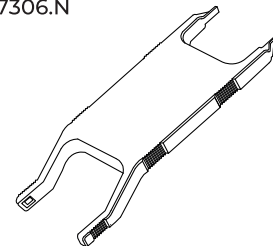
Rotación
de: 70° y 360°

TL-7312 con ángulos
de apertura de:
15° / 24° / 38°

RIGA CAMPANA
TL-7320 / TL-7321

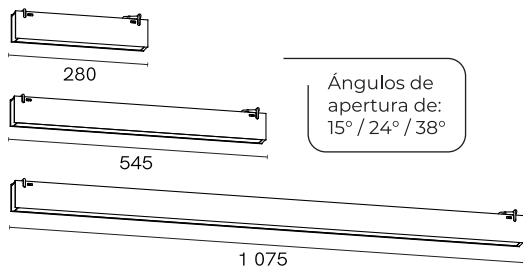


LLAVE DE APERTURA
SJ-7306.N



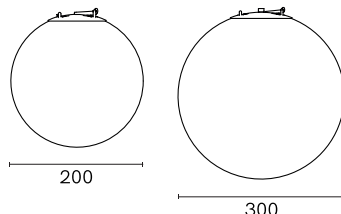
Es indispensable adquirir al menos una llave de apertura (de venta por separado) para la correcta instalación de las luminarias

RASTER RIGA
TL-7315 / TL-7316 / TL-7317



Ángulos de
apertura de:
15° / 24° / 38°

RIGA ESFERA
TL-7322 / TL-7323



Hecho en China

Última modificación: 12/03/2024

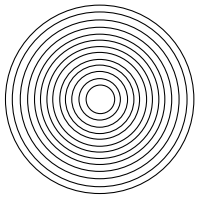


POR FAVOR LEER CUIDADOSAMENTE ANTES DE UTILIZAR EL PRODUCTO

MANUAL DE INSTALACIÓN

ACCESORIOS

CINTA ELÉCTRICA
CN-7300.AZ / CN-7300.N / CN-7300.RT / CN-7300.V



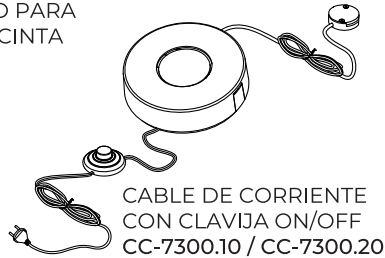
25.5
20 000

TAPA FINAL PARA
CINTA ELÉCTRICA
TF-7300



CONTRAPESO PARA
TENSIÓN DE CINTA
SJ-7304.N

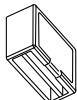
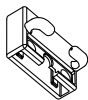
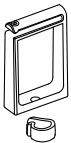
2.3 kg



CABLE DE CORRIENTE
CON CLAVIJA ON/OFF
CC-7300.10 / CC-7300.20

SUJETADORES DE MONTAJE

SJ-7302.N SJ-7305 SJ-7307 SJ-7301.N SJ-7303.N



CÁNOPE

CÁNOPE DE EMPOTRAR
CAN-7301.EMN
DRIVER REMOTO



CÁNOPE DE SOBREPONER
CAN-7301.SORN
DRIVER INCLUIDO



CÁNOPE DE SOBREPONER
CAN-7302.SORN
DRIVER REMOTO



DRIVERS COMPATIBLES

ZL-73100.20
100 W / 110 - 265 V~

ZL-73200.20
200 W / 110 - 265 V~

ZL-7360.DIM20
ATENUABLE TRIAC
60 W / 110 - 277 V~

ZL-73100.DIM20
ATENUABLE TRIAC
100 W / 110 - 277 V~

Realice un cálculo previo de la potencia total de las luminarias el cual deberá representar el 80% de la potencia del driver.

INSTALACIÓN DE ACCESORIOS

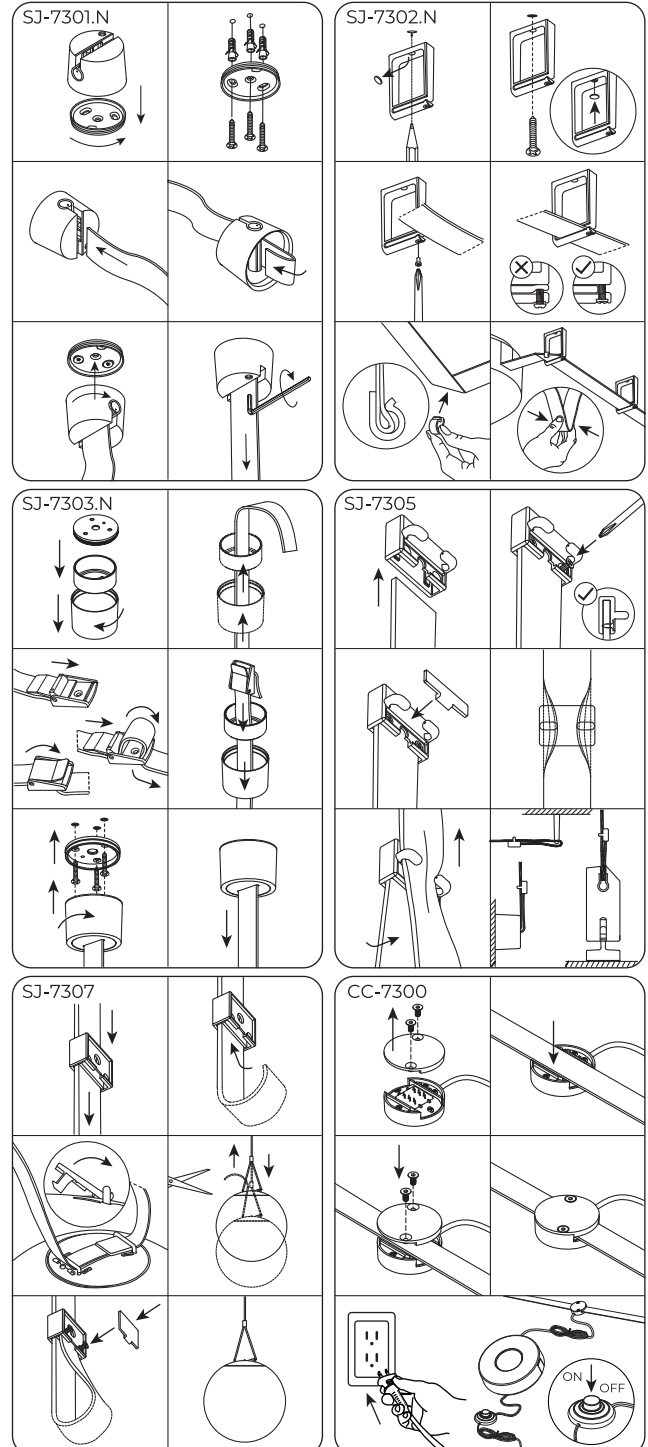
El producto no puede ser forzado o modificado en ningún caso, cualquier alteración representa un riesgo en la seguridad del sistema volviéndolo peligroso. Illux no se hace responsable de ninguna manera ante productos modificados.

Los materiales necesarios son: lápiz, cinta métrica, taladro, taquetes y tornillos.



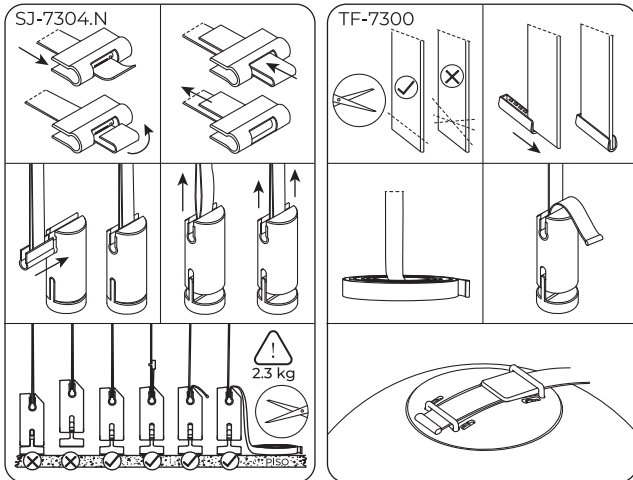
Diseñe su ambiente y planifique la instalación antes de colocar cualquier accesorio.

1. Calcule la longitud del recorrido que hará la cinta eléctrica CN-7300 estimando un tramo extra. Ubique el área de los cánopes y sujetadores de montaje considerando la fuente de alimentación eléctrica y la ubicación del driver remoto.
2. Realice las perforaciones necesarias de acuerdo a la base de los cánopes y sujetadores de montaje. Use taquetes.
3. Instale la cinta eléctrica de acuerdo al modelo. Corte la cinta eléctrica de manera recta y uniforme. Para facilitar su manipulación, pase un encendedor en la orilla de la cinta eléctrica a fin de evitar que se deshile.
4. Fije cada accesorio con sus respectivos tornillos.



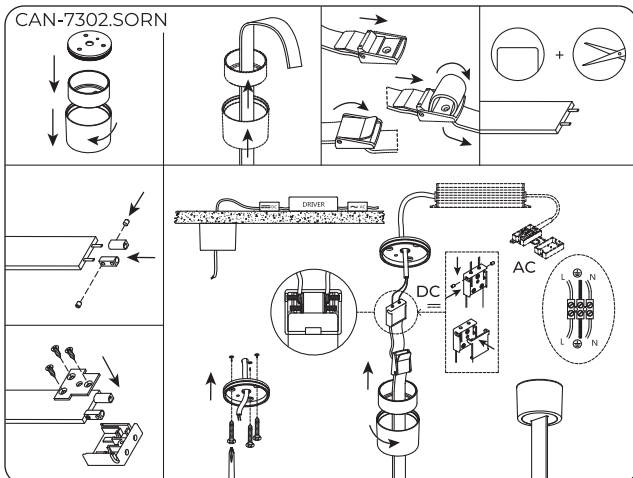
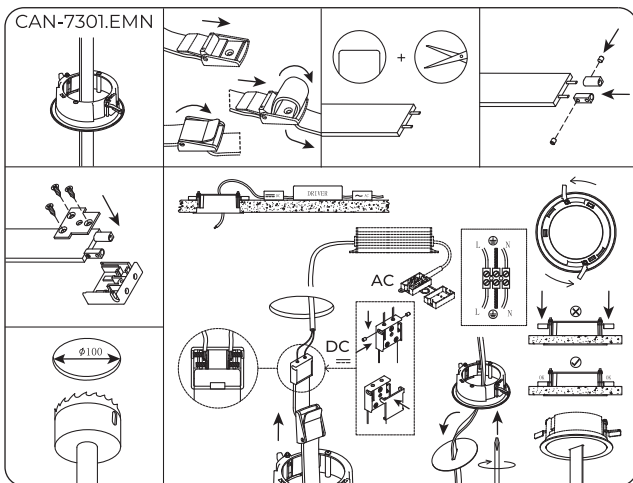
POR FAVOR LEER CUIDADOSAMENTE ANTES DE UTILIZAR EL PRODUCTO

MANUAL DE INSTALACIÓN



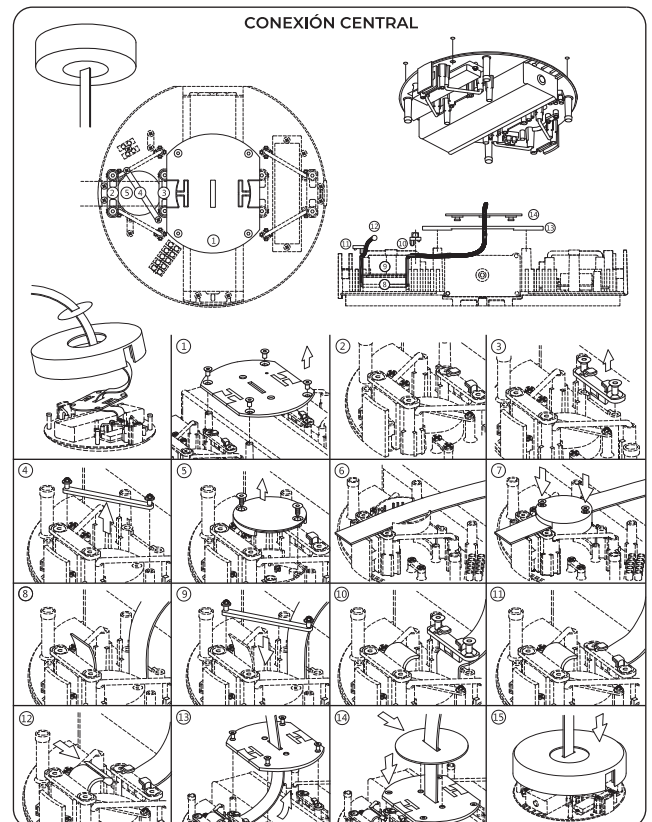
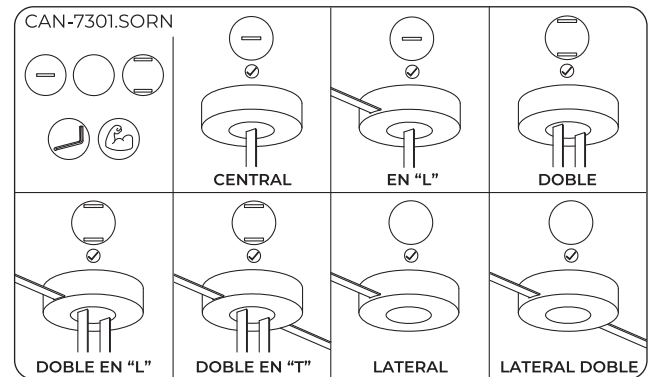
INSTALACIÓN DE CÁNOPE

1. Para realizar la conexión eléctrica, pele la orilla de la cinta eléctrica CN-7300 para exponer las puntas de conexión, una de cada de cada extremo y pase nuevamente el encendedor en la orilla.
2. Coloque las mini clemas en las puntas de conexión y atornille. Instale el conector para driver en la cinta eléctrica.
3. Realice la conexión empleando el driver remoto: Conecte el cable correspondiente al positivo ("L") y al neutro ("N") en el conector previamente instalado en la cinta eléctrica.



Este cánopé incluye driver y es muy útil ya que su versatil permite jugar con la cinta eléctrica CN-7300 y crear distintos ambientes.

1. Ejerza algo de fuerza para levantar la cubierta del cánopé de sobreponer CAN-7301.SORN e identifique los componentes internos.
2. Use el componente central adecuado para crear el diseño de instalación. La cinta eléctrica deberá pasar por la o las ranuras para lograr el acabado deseado.
3. Retire y reserve los tornillos internos que se irán retirando en el proceso.
4. Instale la cinta eléctrica de acuerdo al esquema.
5. Realice la conexión empleando el driver incluido: Conecte el cable correspondiente al positivo ("L") y al neutro ("N").
6. Haga las perforaciones necesarias de acuerdo a los orificios de la base del el cánopé CAN-7302.SORN, inserte los taquetes y fije la base con los tornillos correspondientes.
7. Coloque nuevamente la cubierta del cánopé y compruebe el correcto funcionamiento.



Para consultar los manuales de instalación de cada estilo o para más información, visite www.illux.com.mx o bien, envíenos un correo a: info@illux.com.mx.

POR FAVOR LEER CUIDADOSAMENTE ANTES DE UTILIZAR EL PRODUCTO

MANUAL DE INSTALACIÓN

INSTALACIÓN DE LUMINARIAS

PRECAUCIÓN.

- Lea cuidadosamente las instrucciones de instalación a fin de garantizar el funcionamiento óptimo del producto y evitar riesgos durante su colocación.
- Este producto está diseñado para uso interior, evite la presencia de humedad en todo momento.
- Los focos y porciones del producto pueden calentarse al grado de ocasionar severas quemaduras.
- Algunos productos están fabricados con vidrio, maneje con precaución.
- Es recomendable que un electricista calificado sea consultado para la instalación de este producto.

1. Verifique que el voltaje disponible sea el adecuado para la operación de la luminaria y desconecte la corriente eléctrica del circuito antes de la instalación. Identifique las dimensiones y componentes de la luminaria, así como el área en donde será colocada.
2. Use la llave de apertura SJ-7306.N para abrir los seguros de la luminaria.
3. Retire los ganchos y el broche de seguridad con precaución ya que se expondrán partes filosas.
4. Coloque la luminaria en la cinta eléctrica CN-7300 y sujétela con los ganchos sin bajar por completo el del broche de seguridad.
5. Inserte el broche de seguridad en su gancho y bájelo para aprisionar la cinta eléctrica hasta escuchar un click. Verifique que la luminaria haya quedado bien sujeta antes de soltarla por completo. Asegúrese de que la cinta eléctrica esté perfectamente alineada y centrada, de lo contrario el funcionamiento podría fallar.
6. Restablezca la corriente eléctrica y compruebe el funcionamiento de la o las luminarias. Considere un retraso normal de 3 seg para que estas enciendan.

